

Dětský domov a Školní jídelna, Příbor, Masarykova 607, příspěvková organizace

doručovací adresa: Masarykova 607, 742 58 Příbor, tel./fax.: 556 725 103, e-mail: detskydomov.pribor@seznam.cz
bankovní spojení: 2532801 / 0100, IČ: 47998296, datová schránka: 5h5gync

Výroční zpráva za školní rok 2017/2018

Č.j.: DDPri/938/2018

V Příboře dne 12.10.2018

Vypracoval: Mgr. Petr Augustinský, ředitel



**Dětský domov a Školní jídelna, Příbor,
Masarykova 607, příspěvková organizace**

Příspěvková organizace
Moravskoslezského kraje



Obsah

Základní charakteristika zařízení

Údaje o zaměstnancích

Údaje o dětech

Údaje o přijímacím řízení, zápisu k povinné školní docházce a následném přijetí do školy

Údaje o výsledcích vzdělávání

Údaje o prevenci sociálně patologických jevů

Údaje o dalším vzdělávání pedagogických pracovníků

Údaje o aktivitách a prezentaci školy na veřejnosti

Údaje o výsledcích inspekční činnosti provedené Českou školní inspekcí

Základní údaje o hospodaření

Údaje o zapojení dětského domova do rozvojových a mezinárodních projektů

Údaje o zapojení dětského domova do dalšího vzdělávání v rámci celoživotního učení

Údaje o předložených a realizovaných projektech financovaných z cizích zdrojů

Údaje o spolupráci dětského domova s odborovými organizacemi, organizacemi zaměstnavatelů a dalšími partnery při plnění úkolů ve vzdělávání

1) Příloha k výroční zprávě o činnosti školy/ŠZ - tabulka projekty

2) Příloha k výroční zprávě o činnosti školy - tabulka DV/DVPP



Základní charakteristika zařízení

Název: Dětský domov a Školní jídelna, Příbor, Masarykova 607, příspěvková organizace

Sídlo: Masarykova 607, 742 58 Příbor

Telefon/fax: 556 725 103, telefon: 556 722 216

Datová schránka: 5h5gync

E-mail: detskydomov.pribor@seznam.cz

Internetové stránky: <http://detskydomovpribor.cz>

Právní forma: příspěvková organizace

IČ: 47998296, IZO: 102856729

Ředitel: Mgr. Petr Augustinský

Zřizovatel: Moravskoslezský kraj, 28. října 117, 702 18 Ostrava, IČ: 70890692

Zahájení provozu: 29.1.1950

Dětský domov v Příboře je školské zařízení pro výkon ústavní výchovy dětí. Do zařízení jsou umístovány děti na základě rozhodnutí soudu formou předběžného opatření nebo nařízení ústavní výchovy.

S účinností od 1.7.2001 přešel dětský domov do působnosti Moravskoslezského kraje, v souladu s ustanovením § 2 zákona č. 157/2000 Sb., o přechodu některých věcí, práv a závazků z majetku ČR do majetku Moravskoslezského kraje .

Součástí dětského domova je školní jídelna.

Do dětského domova se zpravidla umísťují děti ve věku od 3 do 18 let, případně zůstávají v domově na základě dohody mezi klientem a dětským domovem maximálně do 26 let, tj. do ukončení přípravy na povolání. Kapacita dětského domova je 24 dětí ve třech rodinných skupinách. Provoz je celoroční s celodenní péčí, poskytující dětem plné přímé zaopatření. Do zařízení jsou umístovány rozhodnutím soudu o nařízení ústavní výchovy.

Činnost dětského domova je vedena dle organizačních směrnic a legislativních předpisů, zejména dle zákona č.109/2002 Sb., o výkonu ústavní výchovy nebo ochranné výchovy ve školských zařízeních a o preventivně výchovné péči ve školských zařízeních a o změně dalších zákonů, zákona č. 561/2004 Sb., zákona o předškolním, základním středním, vyšším odborném a jiném vzdělávání (školského zákona), zákona č. 262/2006 Sb., zákoníku práce, a dalších platných předpisů, jejichž zněním se činnost dětského domova musí řídit.

V dětském domově je základním dokumentem Vnitřní řád, který obsahuje strukturu řízení zařízení, definuje práva a povinnosti dětí a zákonných zástupců, obsahuje rovněž základní postupy pro práci s dítětem. Tento vnitřní řád je dostupný na webových stránkách dětského domova, případně osobně na vyžádání v dětském domově.

Dalším významnými dokumenty jsou Školní vzdělávací program a Roční plán výchovně vzdělávací činnosti, ze kterých se odvíjí tvorba týdenních plánů výchovně vzdělávací činnosti jednotlivých pedagogických pracovníků s dětmi jednotlivých rodinných skupin. Velká pozornost je věnována Individuálním programům rozvoje osobnosti dětí, který zpracovávají vychovatelé na období školního roku od nástupu dítěte do dětského domova až do doby jeho odchodu.

Součástí dětského domova je školní jídelna s kapacitou 24 jídel. Školní jídelna poskytuje celodenní stravu umístěným dětem a obědy, případně večeře, zaměstnancům. Pro školní jídelnu je zpracován Vnitřní řád školní jídelny, který definuje základní podmínky fungování školní jídelny.



Údaje o zaměstnancích

(k 31.8.2018)

Počet zaměstnanců

celkem	19
z toho pedagogických	10
z toho MD	1
z toho ostatních	9

Vzdělání zaměstnanců

VŠ	10
SŠ	9

Údaje o dětech

Celkový počet dětí

k 1.9.2017

22

k 31.8.2018

24

z toho dívek

12

Nově přijato celkem

2

z toho dívek

0

předběžné opatření

0

z toho dívek

0

nařízení ústavní výchovy

2

z toho dívek

0

jiné

0

z toho dívek

0

Odchody celkem

0

z toho dívek

0

dovršení zletilosti

0

z toho dívek

0

na základě rozhodnutí soudu

0

z toho dívek

0

ukončení UV, PO

0

z toho dívek

0

přemístění do DDŠ, VÚ

0

z toho dívek

0

do pěstounské péče

0

z toho dívek

0

jiné

0

z toho dívek

0

Věkové složení dětí (k 31.8.2017)

od 3 do 5 let

1

z toho dívek

0

od 6 do 14 let

14

z toho dívek

6

od 15 do 18 let

4

z toho dívek

3

od 18 let

5

z toho dívek

3



Zařazení dětí do jednotlivých typů škol (k 1.9.2017)

MŠ	0	z toho dívek	0
ZŠ	17	z toho dívek	9
U, OU, SOU, SŠ	5	z toho dívek	3
VOŠ, VŠ	0	z toho dívek	0

Útěky dětí

celkem	6		
z toho vzdálení (během dne)	0	z toho dívek	0
do 24 hodin	6	z toho dívek	5
nad 24 hodin	0	z toho dívek	0

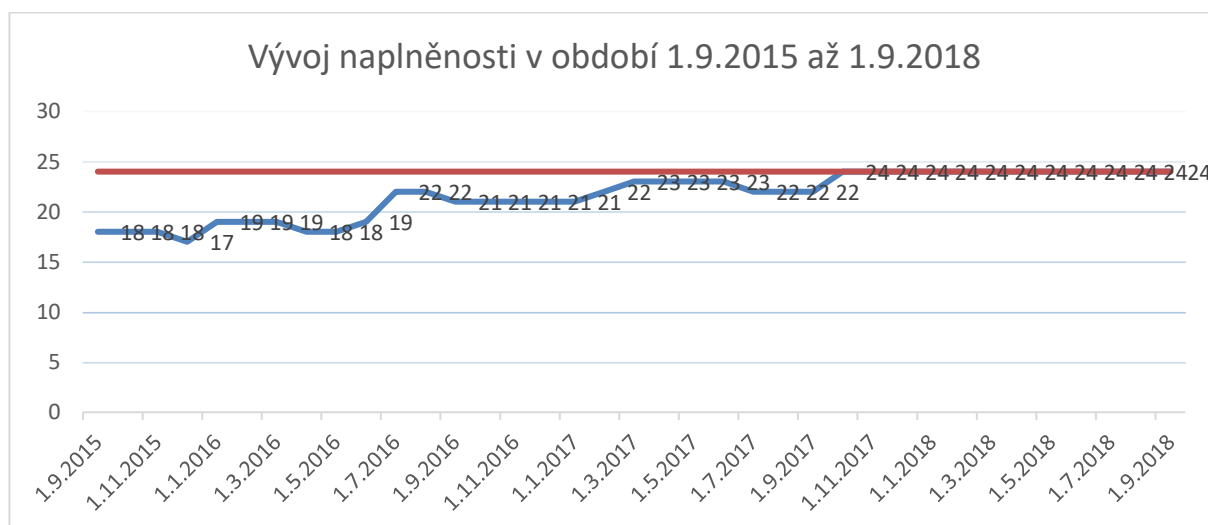
způsob útěku

z DD (z akce DD)	4	z toho dívek	3
nenávrat z dovolenky	0	z toho dívek	0
z vycházky	0	z toho dívek	0
ze školy	0	z toho dívek	0
jiný	0	z toho dívek	0

Úrazy dětí

celkem	11
z toho registrovaných	4
z toho odškodněných	4

Vývoj naplněnosti v období od 1.9.2015 do 1.9.2018



Údaje o přijímacím řízení, zápisu k povinné školní docházce a následném přijetí do školy ve školním roce 2017/2018

V září 2017 nastoupil jeden chlapec povinnou školní docházku v ZŠ Jičínská v Příboře.

Údaje o výsledcích vzdělávání

Ve školním roce 2017/2018 ukončila jedna dívka a dva chlapci povinnou školní docházku v ZŠ F. Bayera v Koprivnici resp. v ZŠ Jičínská v Příboře.

Seznam dětmi navštěvovaných pravidelných volnočasových aktivit mimo DD

Název kroužku	počet dětí
Korálkování	3
Street dance	1
Gospel - zpěv	7
Fotbal	2
Capoeira	1
Basketbal	1
Parkour	3

Zájmová činnost a navštěvované kroužky organizované v rámci DD

Název kroužku	počet dětí
Výtvarný	8
Sportovně relaxační	24
Hudební	8
Tvůrčí činnosti	8
Zahradnický	8

Ozdravné pobyty a vzdělávací programy ve školním roce 2017/2018

Datum	Název akce	počet zúčastněných dětí
5.10.	Den otevřených dveří „Dům na půl cesty“	6
6.10. – 8.10.	Finanční gramotnost	3
15.10. – 17.10.	Finanční gramotnost	4
19.11.	Tvůrčí dílny Mořkov	13
1.3. – 29.3.	Léčebný pobyt – lázně Metylovice	3
23.7. – 29.7.	Ozdravný pobyt Malá Morávka	19



Víkendové pobyty ve školním roce 2017/2018

Datum	Název akce	počet zúčastněných dětí
20.10. – 22.10.	„Můj první festáček“	2
3.11. – 5.11.	Podzimní víkendovka	9
10.11. – 12.11.	Potáborový sraz „Kletná“	7
22.12. – 26.12.	Duhové Vánoce Myšinec	8
9.3. – 11.3.	Zimní víkendovka Pocheň	5
9.3. – 11.3.	Soustředění Gospel	6
29.3. – 2.4.	Duhové Velikonoce Myšinec	8
13.4. – 15.4.	Předtáborová víkendovka Dětské misie	3
8.6. – 10.6	Víkendovka Dětské misie	2
8.6. – 10.6.	Stanování na Štěrkovně	7
22.6. – 24.6.	Letní víkendovka	4
18.8. – 25.8.	Soustředění basketbal	1

Tábory v roce 2018

Datum	Název akce	počet zúčastněných dětí
1.7. – 6.7.	Koňský tábor Bludovice	4
8.7. – 14.7.	Kemp Prostřední Bečva	13
15.7. – 24.7.	Duhová lesní škola	2
5.8. – 11.8.	letní tábor „Překlad neznámý“ Pocheň	3
18.8. – 1.9.	letní tábor Myšinec	6

Prevence sociálně patologických jevů

Prevence sociálně patologických jevů probíhala na základě Minimálního preventivního programu pro školní rok 2017/2018, Školního vzdělávacího programu a Ročního plánu výchovně vzdělávací činnosti. Plánované aktivity byly jednotlivými vychovateli začleňovány do Týdenních programů výchovně vzdělávacích činností. V případě výskytu sociálně patologických jevů se postupovalo dle metodických pokynů a směrnic, jednotlivé případy projednala pedagogická rada a další postup byl zaznamenán do osobního spisu dítěte.

Mezi řešená témata ve školním roce 2017/2018 patřila zejména šikana, kyberšikana, zneužívání omamných a psychotropních látek (tabakismus, canabinoly, pervitin) a stalking. Případy, ve kterých nebylo možné efektivně zakročit dostupnými pedagogickými prostředky, byly konzultovány se specialisty v oboru, rovněž byla podána oznámení Polici ČR, která učinila příslušné prošetření.

Další vzdělávání pedagogických pracovníků

Další vzdělávání pedagogických pracovníků probíhalo dle Plánu dalšího vzdělávání pedagogických pracovníků na školní rok 2017/2018. V rámci tohoto plánu byly vzdělávací aktivity řešeny individuálně dle potřeb organizace a zájmu jednotlivých vychovatelů.

Preferovanými oblastmi vzdělávání byly metodická setkávání vychovatelů, prevence sociálně patologických jevů, sebezkušenostní výcviky, komunikační dovednosti, krizová intervence, prevence vyhoření a další dle skutečných potřeb pedagogických pracovníků v souladu s potřebami organizace.



Údaje o aktivitách a prezentaci dětského domova na veřejnosti

Datum	Název akce
16.9.	Organizace dětského dne spolu nadací Duha
19.11.	Tvůrčí dílny Mořkov
20.12.	Daruj hračku Tango Havlíčkův Brod
18.2.	Olympijský festival Ostravar aréna
5.5.	Den pečujících s MSK aneb spolu ruku v ruce
19.5.	Sportovní hry mládeže Ostrava
20.6.	Dobrovolnická akce v domově pro seniory Příbor

Údaje o výsledcích kontrolní činnosti provedené Českou školní inspekcí

Ve školním roce 2017/2018 proběhla kontrola České školní inspekce, která by byla zaměřena na zjišťování a hodnocení podmínek, průběhu a výsledků vzdělávání poskytovaného dětským domovem podle § 174 odst. 2 písm. b) školského zákona, ve znění pozdějších předpisů, a podle zákona č. 109/2002 Sb., o výkonu ústavní výchovy nebo ochranné výchovy ve školských zařízeních a preventivně výchovné péči ve školských zařízeních a o změně dalších zákonů, ve znění pozdějších předpisů, a souvisejících předpisů, které se vztahují k poskytování vzdělávání a školských služeb.

Česká školní inspekce vyhodnotila kontrolu s výsledkem bez zásadních nedostatků. Rada kraje následně rozhodla o tom, že nebudou přijata žádná opatření.

Základní údaje o hospodaření (za rok 2017)

Náklady, výnosy a výsledek hospodaření, návrh na rozdělení zlepšeného výsledku hospodaření

	Státní rozpočet	Rozpočet MSK	Vlastní zdroje	CELKEM
Náklady	7 618 332,00	2 246 000,00	740 548,22	10 604 880,22
Výnosy	7 618 332,00	2 246 000,00	740 548,22	10 604 880,22
VH	0	0	0	0

Náklady a výnosy ve výše uvedeném členění byly vyčerpány a použity k provozu organizace. Organizace se snažila dodržovat vyrovnané hospodaření ve všech jednotlivých složkách zdrojů, tj. příspěvku od zřizovatele i z vlastní činnosti, čehož bylo dosaženo, a výsledek hospodaření je nulový.

U vlastních zdrojů je situace kritická v oblasti výnosu z příspěvku na úhradu péče, tzv. ošetrovné, kdy předpis za rok 2017 – výnos z ošetrovného je 91 567,- Kč, skutečné platby za ošetrovné jsou 15 170,- Kč a úhrada dluhu v roce 2017 za předchozí období byla v celkové částce 5 112,- Kč. Skutečnost, že organizace vytváří výnosy, které nejsou příjmem, ale ve většině případů nevymahatelnou pohledávkou, značně komplikuje hospodaření organizace.

Organizace zapojila do hospodaření rezervní fond (tvořený z finančních darů) ve výši 351 826,22 Kč, tak, aby bylo postupováno v souladu s darovacími smlouvami. Z tohoto byly hrazeny převážně akce



děti – jarní a letní tábory, víkendové akce pro děti, kroužky dětí, kapesné dětí na akce – např. na ozdravný pobyt v Chorvatsku, pobyt dvou studentů gymnázia v Anglii a různé jiné odměny pro děti.

Do hospodaření byl rovněž zapojen investiční fond ve výši 23 344,- Kč, kdy byla z fondu hrazena likvidace starého zahradního bazénu.

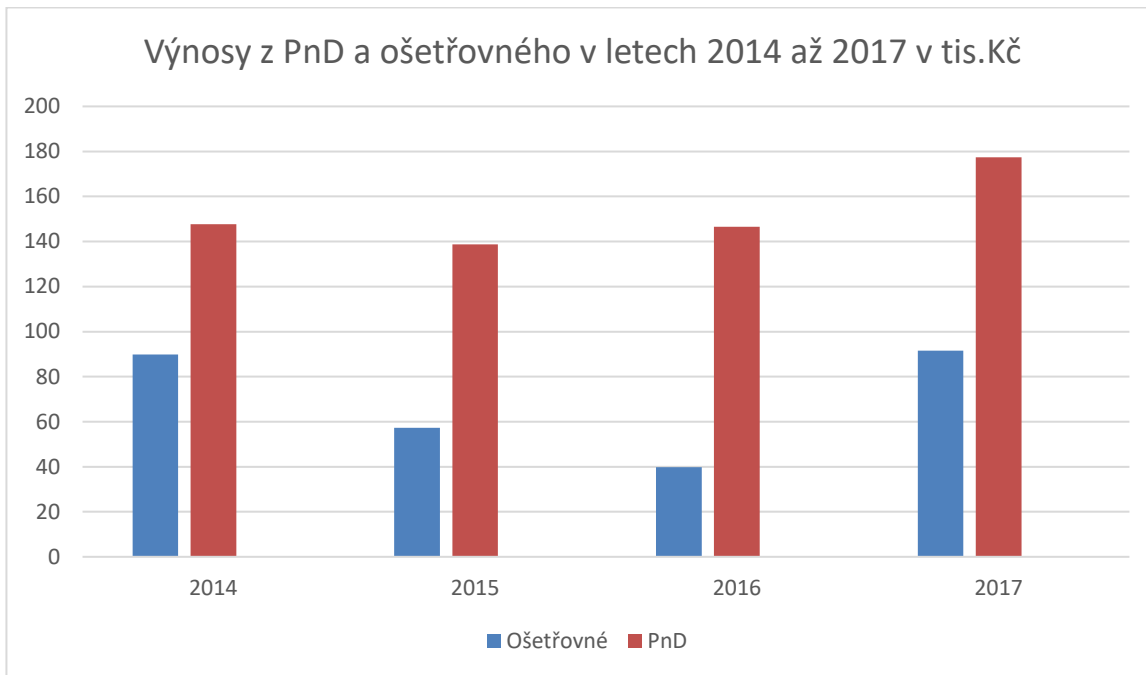
Čerpán byl i fond odměn ve výši 22 927,- Kč na odměny zaměstnance a rezervní fond ze zlepšeného hospodářského výsledku na odvody sociálního a zdravotního pojištění a tvorbu FKSP k čerpání fondu odměn ve výši 8 253,- Kč.

Významné položky vlastních výnosů

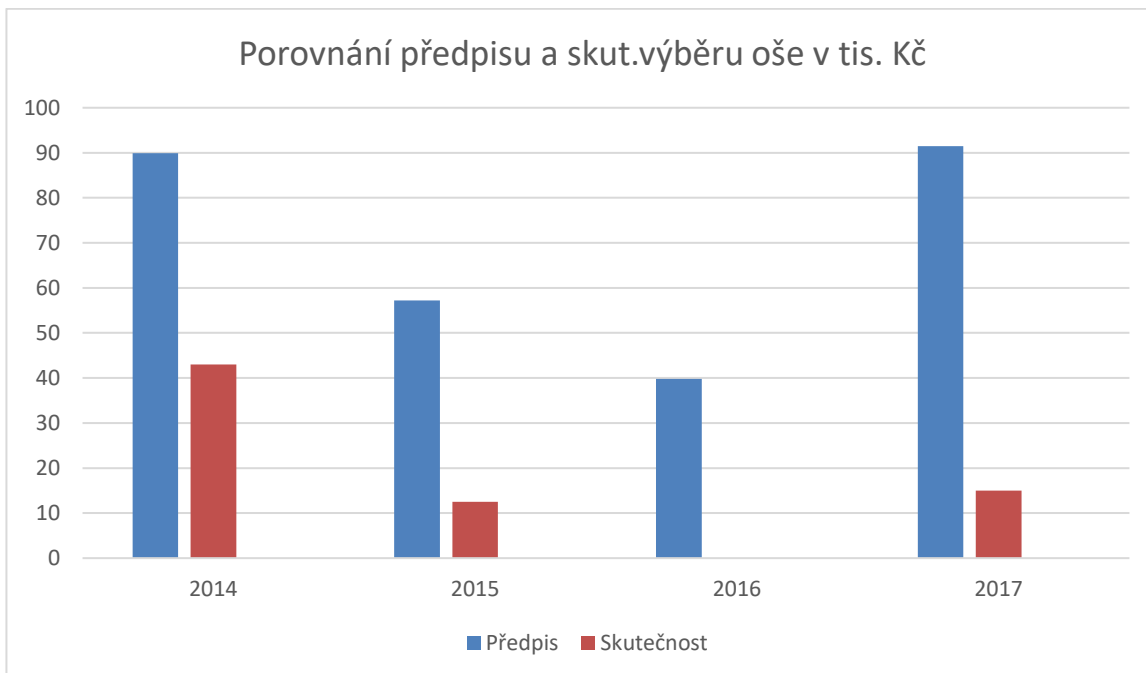
Předpis příspěvku na úhradu péče (dále jen ošetřovné) a přídavky na dítě jsou nejvýznamnější položky ve vlastních výnosech organizace. Zatímco u stanovení a výběru přídavků na dítě není žádný problém, při stanovování předpisu ošetřovného a výběru ošetřovného se potýkáme se spoustou potíží. Při stanovování ošetřovného je nutná spolupráce rodičů, ať už se jedná o doložení adresy pobytu rodičů, potvrzení o výši příjmů rodičů, případně o doložení potvrzení o pobírání sociálních dávek. Jsou velice časté případy, kdy rodič neudá svou přesnou adresu, nedoloží potvrzení o výši sociálních dávek, případně jiné potvrzení nebo prohlášení a organizace pak vystavuje předpis na ošetřovné, ale po nějaké době se rodič objeví a po naléhání sociální pracovnice ve spolupráci s úřadem práce potvrzení doloží a nastane situace, že je třeba předpis snížit, nebo ve většině případů předpis zrušit. I přes snahu organizace stanovovat předpis ošetřovného co nejobjektivněji je stále poměr neplaticích rodičů větší, než poměr rodičů platících. V roce 2015 bylo v průměru stanoveno ošetřovné šesti rodičům a jednomu dítěti (dítě má příjem ze sirotčího důchodu), ale platí pouze jedno dítě (respektive babička) a ostatní jen příležitostně, nebo vůbec, v roce 2016 bylo v průměru stanoveno ošetřovné pěti rodičům, povinnosti hradit ošetřovné však nedostal ani jeden. Předpis za rok 2017 – výnos z ošetřovného je 91 567,- Kč, skutečné platby za ošetřovné jsou 15 170,- Kč a úhrada dluhu v roce 2017 za předchozí období byla v celkové částce 5 112,- Kč.



Porovnání výnosu z přídavku na dítě a z ošetřovného v letech 2014 až 2017



Porovnání výše stanoveného ošetřovného, které rodiče měli zaplatit ve sledovaném období, tzn. předpis ošetřovného a skutečné příjmy, které organizace od rodičů dostala.



Z uvedeného grafu vyplývá, že rozdíl mezi předpisem a skutečným výběrem ošetřovného je opravdu velký. Zatímco ošetřovné v roce 2016 neuhradil ani jeden zákonný zástupce, situace v roce 2017 se mírně zlepšila, v celkovém objemu je však částka skoro zanedbatelná.



Náklady z příspěvku zřizovatele

SÚ	Název	2017	2016
501	Spotřeba materiálu	1 144 074,45	1 114 549,95
502	Spotřeba energie	297 642,00	266 038,00
511	Opravy a udržování	62 852,90	39 154,00
512	Cestovné	4 858,00	14 227,00
518	Ostatní služby	299 694,71	316 743,57
521	Mzdové náklady	25 000,00	25 000,00
524	SP a ZP organizace	8 500,00	8 500,00
525	Zákonné pojištění zaměstnanců	7 363,00	3 279,00
527	Zákonné sociální náklady	24 457,30	33 708,70
528	Jiné sociální náklady	458,00	0
531	Daň silniční	3 786,00	4 632,00
538	Jiné daně a poplatky	7 150,00	1 730,00
549	Ostatní náklady z činnosti	4 020,00	1 399,00
558	Náklady z drobného majetku	61 143,64	84 038,78
	Celkem	1 951 000,00	1 913 000,00

Spotřeba materiálu

	2017	2016	2015	2014
Nákup potravin	676 157,00	617 411,23	582 358,40	646 198,05
Oděv, obuv dětí	176 154,00	171 184,00	110 816,00	99 012,00
Školní potřeby	33 210,00	33 841,21	18 771,07	24 384,23
Čistící a hygienické potřeby	72 242,33	80 920,35	78 099,05	53 174,19
Léky	29 907,76	12 407,00	18 211,00	13 409,00

Výše uvedená tabulka představuje porovnání nejvyšších položek účtu 501 a jejich vývoj v čase. Nákup potravin je limitován normativy na stravování a je ovlivněn věkovou skladbou dětí v dětském domově a jejich přítomností.

Další významnou položkou v oblasti výdajů je nákup oděvů a obuvi pro děti. Z důvodu hospodárnosti jsou mnohdy nakupovány levnější oděvy a obuv, které ovšem podléhají rychlejšímu opotřebení. Starší děti si mohou z kapesného či jiných příjmů našetřit na kvalitnější či značkové oděvy a obuv, v tom případě se dětský domov podílí polovinou výdajů.



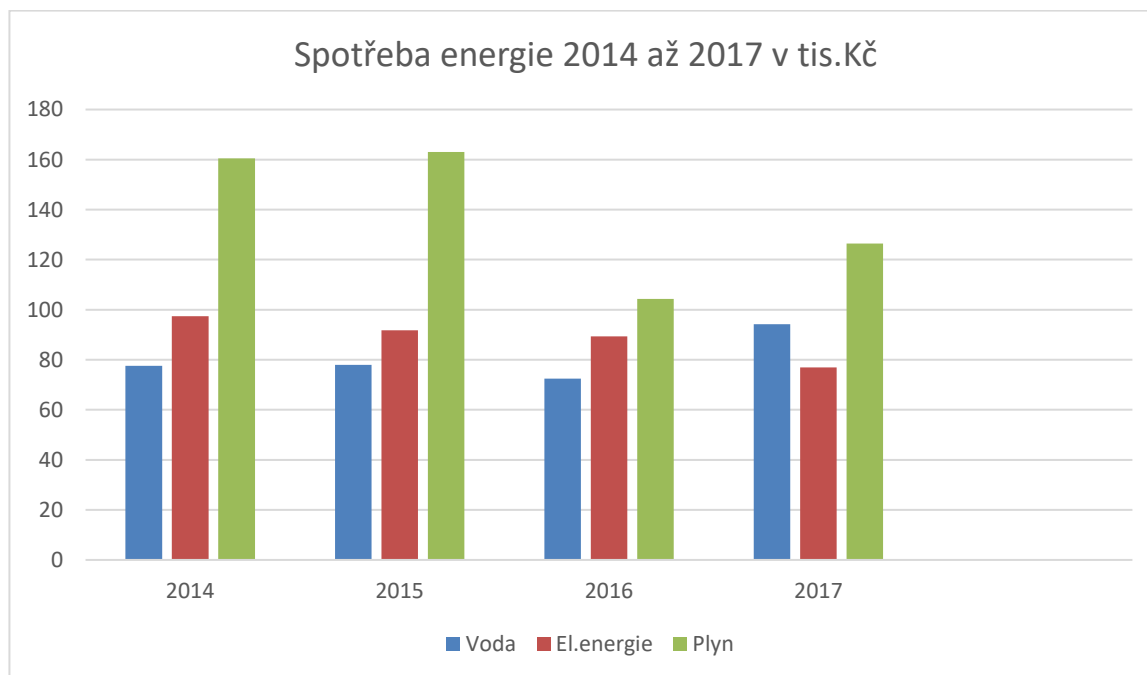
Výdaje za školní pomůcky nepředstavují objemově významnou položku, doplňují však ucelený přehled nezbytných výdajů za děti v dětském domově. Dle dostupných údajů ovlivňuje tyto výdaje věkové složení dětí, neboť finančně nejnáročnější je první stupeň základní školy a nástup na střední školu či do učebního oboru.

Z hlediska provozních výdajů není zanedbatelná částka za nákup čisticích prostředků k zajištění úklidu a hygienické provozuschopnosti zařízení.

Zajímavou a z hlediska meziročního srovnání stabilní položkou jsou výdaje za léky dětí. Jsou zde zahrnuty výdaje nejen na léčbu akutních zdravotních obtíží, ale také výdaje za dlouhodobou psychiatrickou medikaci a antikoncepci dívek, která byla doporučena lékařem. V případě, že není antikoncepce doporučena lékařem, ale dívka ji přesto požaduje, podílí se na výdajích alespoň poměrnou stokorunovou částkou z kapesného. Zajímavost tohoto výdaje je jeho relativní meziroční vyrovnanost i přes fakt, že se v daném období výrazně obměnila skladba dětí a jejich věkové složení.

Spotřeba energie

	2017	2016	2015	2014
Voda	94 264,00	72 434,00	67 914,00	77 601,00
Elektrina	76 904,00	89 315,00	91 720,00	97 417,00
Plyn	126 474,00	104 289,00	162 988,00	160 498,00
Celkem	297 642,00	322 622,00	322 622,00	335 516,00



Z následujících grafů je patrné, že výdaje za vodu, při zachování průměrně stejné meziroční spotřeby, mírně stoupají. Voda jako jediná z energií není nakupována na Českomoravské komoditní burze Kladno. Cena je stanovována místním dostupným dodavatelem vody, což jsou Severomoravské vodárny a kanalizace.

Vývoj ceny elektrické energie odráží vývoj cen elektrické energie na trhu. U ceny za plyn a jeho spotřeby je patrný vliv povětrnostních podmínek, protože budova dětského domova je vytápěna plynem.

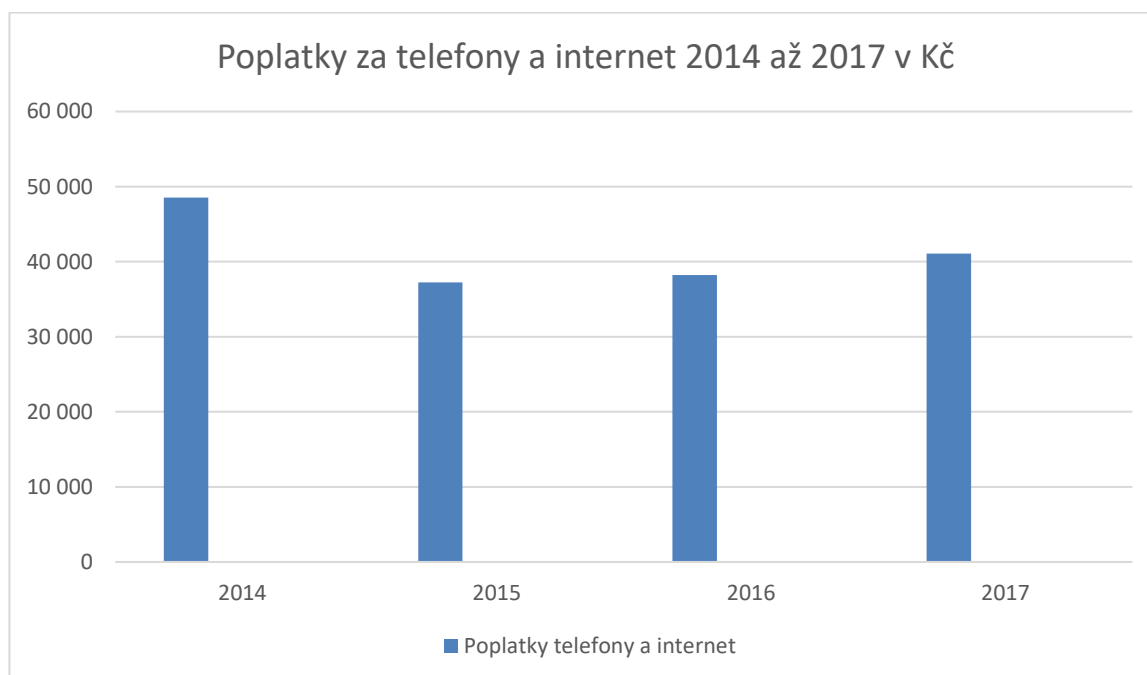
Opravy a údržba

U oprav a údržby se jedná o opravu PC za 5 275,60,- Kč, běžnou opravu a údržbu vozidel 31 479,- Kč, opravu a údržbu movitého majetku 11 431,30,- Kč. V poslední řadě se jedná o údržbu pozemků 14 667,- Kč.

Ostatní služby

Na účtu ostatní služby jsou zachyceny náklady za služby, jako odvoz odpadu, zpracování mezd, cestovné dětí, poštovné, internet, telefony, praní ústavního prádla, apod.

Za zmínku stojí porovnání vývoje cen za telefony a internet. Díky přistoupení k rámcové smlouvě kraje s mobilním operátorem v roce 2014 byl očekávaný další klesající vývoj výdajů za mobilní služby, což se podstatně projevilo v roce 2015 a 2016. Pevné linky a zejména internet je poskytován jediným v Příboře dostupným operátorem a cena je ovlivněna neexistující konkurencí a dominancí na trhu.



Sponzoři

12/2017	Ing. J. Krhut 10.000 Kč
12/2017	p. M. Herman 2.000 Kč
1/2018	p. P. Sýkora 7.000 Kč
1/2018	p. M. Feifrlík 7.000 Kč
3/2018	p. D. Vladek 7.000 Kč
3/2018	p. R. Nabělek 7.000 Kč
3/2018	p. R. Lorentz 6981,07 Kč
4/2018	p. J. Neska 7.000 Kč
4/2018	Ing. T. Novotný 87.000 Kč
5/2018	p. R. Kotlář 7.000 Kč
6/2018	Albatros Media a.s. - věcný dar v ceně 3.119 Kč

Celkem 151.100,07 Kč

DĚKUJEME!

Údaje o zapojení dětského domova do rozvojových a mezinárodních projektů

Ve školním roce 2017/2018 se dětský domov nezapojil do žádného rozvojového či mezinárodního projektu.

Údaje o zapojení dětského domova do dalšího vzdělávání v rámci celoživotního učení

Ve školním roce 2017/2018 se dětský domov nezapojil do dalšího vzdělávání v rámci celoživotního učení.

Údaje o předložených a realizovaných projektech financovaných z cizích zdrojů

Ve školním roce 2017/2018 dětský domov nepředložil a nerealizoval projekt financovaný z cizích zdrojů.

Údaje o spolupráci dětského domova s odborovými organizacemi, organizacemi zaměstnavatelů a dalšími partnery při plnění úkolů ve vzdělávání

Základní odborová organizace při dětském domově zanikla k 1.7.2009.



Závěr

Cíle vytýčené pro školní rok 2017/2018 byly ve většině splněny. Byla věnována maximální pozornost dětem vyžadujícím speciálně pedagogickou a další odbornou péči. Jednalo se zejména o individuální psychologickou a psychiatrickou péči, pravidelnou logopedickou a tyfopedickou péči, které měly za cíl minimalizovat dopady nedostatečné dřívější péče a mají za cíl posílit oslabené oblasti.

Mezi nenaplněné cíle patří plošně kvalitní spolupráce se zákonnými zástupci umístěných dětí, neboť se již dlouhodobě nedaří aktivizovat tyto zákonné zástupce a vyvolat potřebu změny, která by umožnila nabourání životních stereotypů, které vedly k umístění dětí do zařízení pro výkon ústavní výchovy.

Díky navázaným kontaktům jsme i v tomto školním roce využívali věcných a finančních sponzorských darů, které byly použity na zvýšení kvality života dětí v dětském domově i na akcích mimo dětský domov. Zmínit musíme také dobrou spolupráci s jednotlivci i organizacemi, kteří se podílejí na zajišťování volnočasových aktivit dětí, a to jak formou jednodenních či nárazových akcí, tak formou vícedenních pobytů, táborů a rekreací.

Pro nadcházející školní rok 2018/2019 zůstává i nadále prioritou zajištění kvalitní individuální a skupinové péče o děti umístěné do dětského domova a průběžné zabezpečení vhodných materiálně technických podmínek pro tyto děti. Mezi hlavní témata školního roku 2018/2019 patří zdravý a aktivní životní styl, efektivní školní příprava a dobrý školní prospěch, pravidelné návštěvy volnočasových aktivit, příprava na zletilost a odchod z dětského domova, intenzivní individuální péče v oblasti psychologické, psychiatrické, speciálně pedagogické a dalších, které mají vliv na další plný a harmonický rozvoj osobnosti dětí.

Již v průběhu letních prázdnin 2018 započala rekonstrukce 2. rodinné skupiny, která má za cíl revitalizovat prostory dětských pokojů, obývacího pokoje a sociálního zařízení. Rovněž započala příprava rekonstrukce odvodu splaškových vod z dětského domova, která má za cíl minimalizaci havarijních stavů a zlepšení podmínek v dětském domově. Dále připravujeme revitalizaci zahrady dětského domova, na které vznikne travnaté hřiště doplněné o dětské herní volnočasové prvky. V roce 2019 by měla dle plánu započít rekonstrukce 1. rodinné skupiny ve stejném rozsahu jako u 2. rodinné skupiny, tedy rekonstrukce dětských pokojů, obývacího pokoje a sociálního zařízení.

Výroční zpráva byla projednána na poradě dne 3.10.2018.

V Příboře dne 12.10.2018

Mgr. Petr Augustinský
ředitel



1) Příloha k výroční zprávě o činnosti školy/ŠZ - tabulka projekty

Nově zahájené projekty:

Název projektu	Operační program/Zdroj financování	Registrační číslo projektu	Role školy/ŠZ v projektu - příjemce/partner (v případě, že škola je partner, uvést příjemce)	Rozpočet projektu (v případě partnerství také částka, která připadá na školu)	Obsah/Cíle projektu	Období realizace
x	x	x	x	x	x	x

Projekty již v realizaci:

Název projektu	Operační program/Zdroj financování	Registrační číslo projektu	Role školy/ŠZ v projektu - příjemce/partner (v případě, že škola je partner, uvést příjemce)	Rozpočet projektu (v případě partnerství také částka, která připadá na školu)	Obsah/Cíle projektu	Období realizace
x	x	x	x	x	x	x

2) Příloha k výroční zprávě o činnosti školy - tabulka DV/DVPP

Činnosti školy v oblasti zapojení školy do dalšího vzdělávání v rámci celoživotního učení a dalšího vzdělávání pedagogických pracovníků	
v seznamu zaškrtněte činnosti, na nichž se Vaše škola aktivně podílí	
<input type="checkbox"/>	Rekvalifikace
<input type="checkbox"/>	Příprava na vykonání zkoušky podle Národní soustavy kvalifikací
<input type="checkbox"/>	Odborné vzdělávání pro zaměstnavatele
<input type="checkbox"/>	Zkoušky podle zákona 179/2006 Sb. v platném znění
<input type="checkbox"/>	Zájmové vzdělávání pro veřejnost (např. jazykové kurzy, keramika apod.)
<input type="checkbox"/>	Vzdělávání v oblasti ICT dovedností (na objednávku firem i zájmové pro občany)
<input type="checkbox"/>	Vzdělávání seniorů
<input type="checkbox"/>	Občanské vzdělávání
<input type="checkbox"/>	Čeština pro cizince
<input type="checkbox"/>	Další vzdělávání pedagogických pracovníků (DVPP)
<input type="checkbox"/>	Jiné – <i>vypište:</i>

